

VERHALTEN BEI POSITIVEM TEST

Hinweis: Diese Information dient der Übersicht und ist nicht rechtsverbindlich. Rechtliche Gültigkeit haben nur die Informationen auf den Seiten des Gesundheitsamts (www.ilm-kreis.de/corona) sowie des Gesundheitsministeriums (www.tmasgff.de/covid-19/)

Dein Schnelltest ist positiv und du bist dir über die weiteren Schritte im Unklaren? Hier erfährst du, was du tun musst.

START

Begib dich in dein Zimmer und vermeide Kontakte zu weiteren Menschen. Nutze Gemeinschaftsräume nicht gleichzeitig mit Anderen, trage eine Maske und lüfte alle Räume gut!

Informiere Personen, die du in den letzten 2 Tagen getroffen hast, dass du infiziert sein könntest.

Kontaktiere einen Arzt/ eine Ärztin, die ☎ 116 117 oder ein Testzentrum für einen Termin zum PCR-Test. Er ist für dich kostenlos.

Gehe zum PCR-Testtermin (nicht Bus/Bahn fahren!) und danach sofort wieder in dein Zimmer. Warte dort auf dein Ergebnis.

NEGATIV

ENDE DER ISOLATION
Du darfst dein Zimmer verlassen.

POSITIV

ISOLATION FÜR INFIZIERTE

1

Du musst weiterhin in deinem Zimmer bleiben!

TO DO

Informiere das Gesundheitsamt über dein Testergebnis und alle Kontaktpersonen gemäß Nr. 2.



Informiere deine Kontaktpersonen über das PCR-Testergebnis und weise sie an, ihre Quarantäne zu bestimmen.

Wohnst du in einem Wohnheim des Studierendenwerks?

JA

NEIN

Gib der Wohnheimverwaltung (☎ +493677-691917) Bescheid, dass du dich in Isolation befindest. Das STW hilft dir bei Fragen und Formalitäten.

Informiere das ASC (☎ +493677-692003) über dein Testergebnis und trage es in die Corona-Warn-App ein, wenn du sie nutzt.

Organisiere dir Hilfe von Freunden / Bekannten z.B. fürs Einkaufen, Waschen, etc.

Verlasse die Isolation nicht frühzeitig, sondern erst nach Ablauf der festgelegten Zeit!



MEHR INFOS, KONTAKTE ZU ÄRZTEN UND ZU WE4YOU FINDEST DU AUF UNSERER CORONA-INFOSEITE



we4you

www.tu-ilmenau.de/we4you

14.01.2022

Quellen: RKI, TU Ilmenau, Studierendenwerk Th.

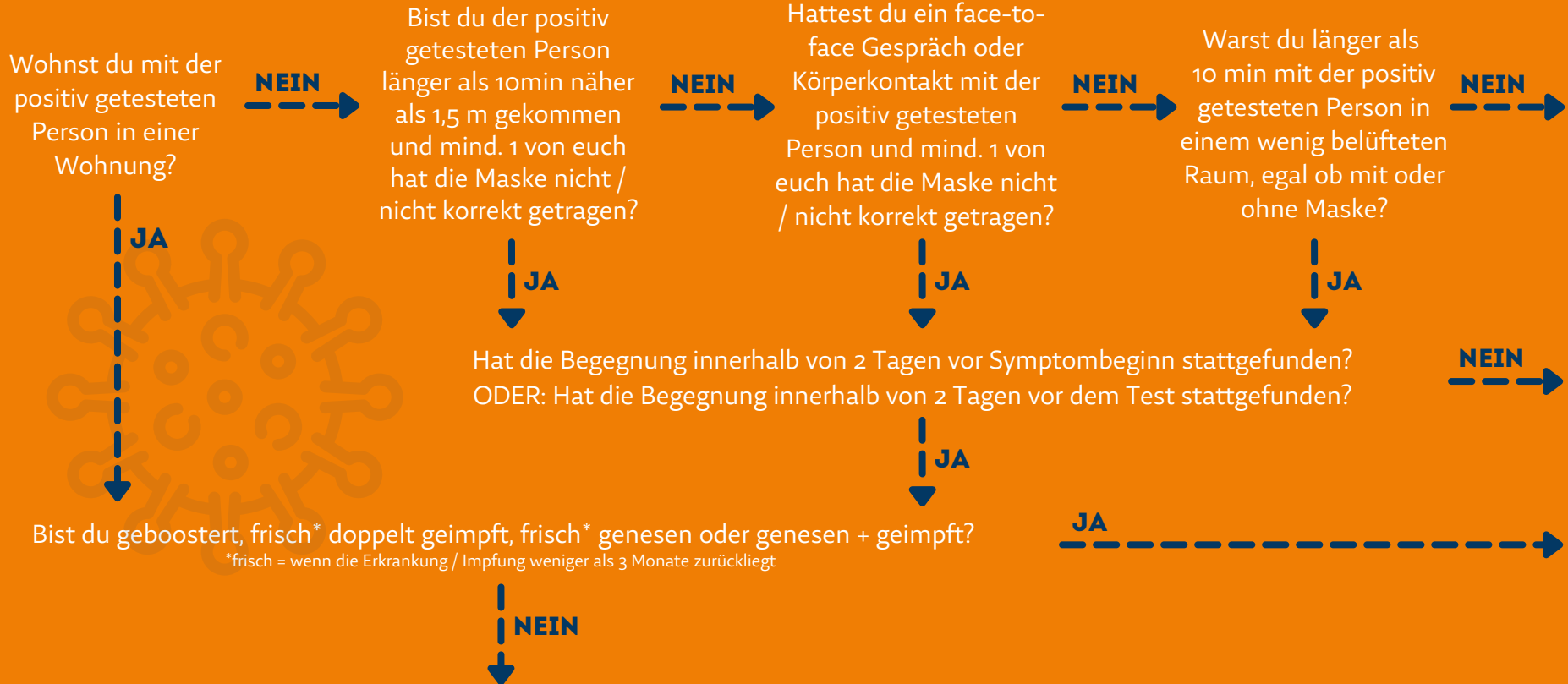


WER GILT ALS KONTAKTPERSON?

Hinweis: Diese Information dient der Übersicht und ist nicht rechtsverbindlich. Rechtliche Gültigkeit haben nur die Informationen auf den Seiten des Gesundheitsamts (www.ilm-kreis.de/corona) sowie des Gesundheitsministeriums (www.tmasgff.de/covid-19/)

Du hattest Kontakt zu einer positiv getesteten Person. Hier kannst du bestimmen, ob du dich in Quarantäne begeben musst.

START



KEINE QUARANTÄNE!

QUARANTÄNE FÜR KONTAKTPERSONEN

2

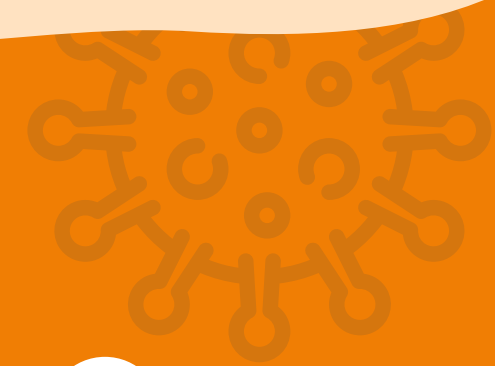
DIE QUARANTÄNE IST PFLICHT!
IGNORIEREN FÜHRT ZU EMPFINDLICHEN GELDSTRAFEN!



we4you

www.tu-ilmeneau.de/we4you

14.01.2022



DAUER VON ISOLATION / QUARANTÄNE BEI OMIKRON

Du musst in Isolation oder Quarantäne? Hier kannst du unverbindlich die Dauer bestimmen. Im Zweifelsfall gilt aber immer die Vorgabe des Gesundheitsamts!

⚠ FÜR EINREISENDE GELTEN ABWEICHENDE REGELN!

1

2

	DAUER BIS ENTLASSUNG FÜR	
	INFIZIERTE	KONTAKTPERSONEN
ALLGEMEIN OHNE TEST	10 Tage	10 Tage
MIT SPÄTEREM, NEGATIVEM PCR- ODER SCHNELLTEST*	7 Tage	7 Tage
KINDER / JUGENDLICHE UNTER 18 IN KITAS, SCHULEN, ETC. MIT NEGATIVEM PCR ODER SCHNELLTEST*	7 Tage	5 Tage
GEBOOSTERTE	Isolation nötig	Keine Quarantäne nötig
DOPPELT GEIMPFT UND GENESENE, WENN IMPFUNG/ ERKRANKUNG WENIGER ALS 3 MONATE ZURÜCKLIEGT	Isolation nötig	Keine Quarantäne nötig

*DER TEST DARF FRÜHESTENS AM JEWEILS IN DER TABELLE ANGEgebenEN TAG DURCHFÜHRT WERDEN.



Quelle: TMASGFF

