

VERHALTEN BEI POSITIVEM TEST

Hinweis: Diese Information dient der Übersicht und ist nicht rechtsverbindlich. Rechtliche Gültigkeit haben nur die Informationen auf den Seiten des Gesundheitsamts (www.ilm-kreis.de/corona) sowie des Gesundheitsministeriums (www.tmasgff.de/covid-19/)

Dein Schnelltest ist positiv und du bist dir über die weiteren Schritte im Unklaren? Hier erfährst du, was du tun musst.

START

Begib dich in dein Zimmer und vermeide Kontakte zu weiteren Menschen. Nutze Gemeinschaftsräume nicht gleichzeitig mit Anderen, trage eine Maske und lüfte alle Räume gut!

Informiere Personen, die du in den letzten 2 Tagen getroffen hast, dass du infiziert sein könntest.

Melde deinen positiven Test dem Gesundheitsamt. Du bekommst nach kurzer Zeit weitere Infos und einen kostenlosen Termin zum PCR-Test



Gehe zum PCR-Testtermin (nicht Bus oder Bahn fahren!) und danach sofort wieder in dein Zimmer. Warte dort auf dein Ergebnis.

NEGATIV
⊖

⊕ POSITIV

ENDE DER ISOLATION
Du darfst dein Zimmer verlassen.

ISOLATION FÜR INFIZIERTE

1

Du musst weiterhin in deinem Zimmer bleiben!

TO DO

Lies die SMS vom Gesundheitsamt mit weiteren Infos und melde deine Kontaktpersonen nach Nr. 2

Informiere deine Kontaktpersonen über das PCR-Testergebnis und weise sie an, ihre Quarantäne zu bestimmen.

Wohnst du in einem Wohnheim des Studierendenwerks?

JA | NEIN

Gib der Wohnheimverwaltung (☎ +493677-691917) Bescheid, dass du dich in Isolation befindest. Sie hilft dir bei Fragen und Formalitäten.

Informiere das ASC (☎ +493677-692003) über dein Testergebnis und trage es in die Corona-Warn-App ein, wenn du sie nutzt.

Organisiere dir Hilfe von Freunden / Bekannten z.B. fürs Einkaufen, Waschen, etc.

Verlasse die Isolation nicht frühzeitig, sondern erst nach Ablauf der festgelegten Zeit!



AUSFÜHRLICHERE INFOS UND WICHTIGE KONTAKTE FINDEST DU AUF UNSERER CORONA-INFOSEITE



we4you

www.tu-ilmenau.de/we4you

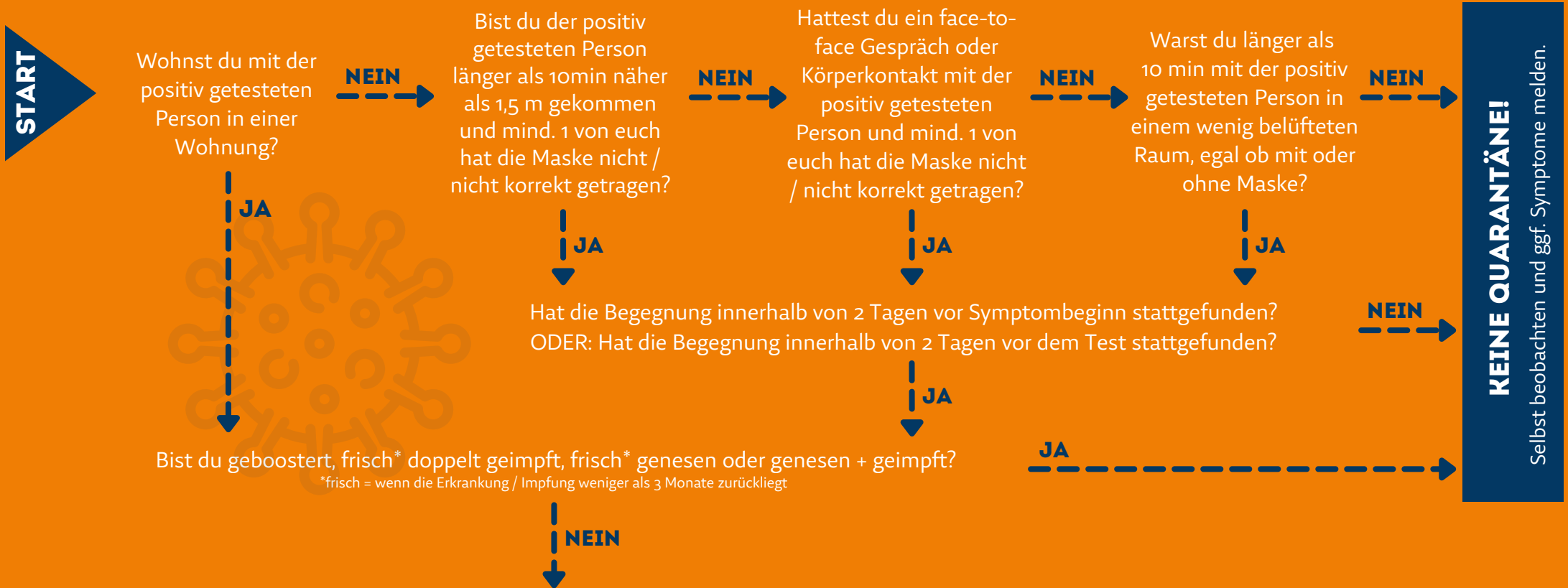
25.01.2022



WER GILT ALS KONTAKTPERSON?

Hinweis: Diese Information dient der Übersicht und ist nicht rechtsverbindlich. Rechtliche Gültigkeit haben nur die Informationen auf den Seiten des Gesundheitsamts (www.ilm-kreis.de/corona) sowie des Gesundheitsministeriums (www.tmasgff.de/covid-19/)

Du hattest Kontakt zu einer positiv getesteten Person. Hier kannst du bestimmen, ob du dich in Quarantäne begeben musst.



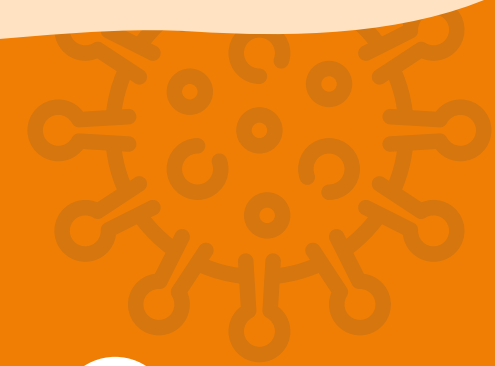
QUARANTÄNE FÜR KONTAKTPERSONEN

2

DIE QUARANTÄNE IST PFLICHT!

IGNORIEREN FÜHRT ZU EMPFINDLICHEN GELDSTRAFEN!

Quellen: RKI, Ilm-Kreis, TMASGFF



DAUER VON ISOLATION / QUARANTÄNE

Du musst in Isolation oder Quarantäne? Hier kannst du unverbindlich die Dauer bestimmen. Im Zweifelsfall gilt aber immer die Vorgabe des Gesundheitsamts!

⚠ FÜR EINREISENDE GELTEN ABWEICHENDE REGELN!

1

2

	DAUER BIS ENTLASSUNG FÜR SYMPTOMFREIE	
	INFIZIERTE	KONTAKTPERSONEN
ALLGEMEIN OHNE TEST	10 Tage	10 Tage
MIT SPÄTEREM, NEGATIVEM PCR- ODER SCHNELLTEST*	7 Tage	7 Tage
KINDER / JUGENDLICHE UNTER 18 IN KITAS, SCHULEN, ETC. MIT NEGATIVEM PCR ODER SCHNELLTEST*	7 Tage	5 Tage
GEBOOSTERTE	Isolation nötig	Keine Quarantäne nötig
DOPPELT GEIMPFT UND GENESENE, WENN IMPFUNG/ ERKRANKUNG WENIGER ALS 3 MONATE ZURÜCKLIEGT	Isolation nötig	Keine Quarantäne nötig

*Der Test darf frühestens am jeweils in der Tabelle angegebenen Tag durchgeführt werden bzw 48 Stunden nach Ende der Symptome.



Quelle: TMASGFF