

Hinzufügen der öffentlichen Multifunktionsgeräte unter Windows 10

Hinweis: Der Benutzername, über welchen man sich lokal bei Windows anmeldet, muss mit dem des Uni-Accounts übereinstimmen. Sonst kann der Druckjob nicht zugeordnet werden!

1. Treiber Herunterladen

Laden Sie sich die Gerätetreiber für den UTAX Drucker herunter.

Diese sind hier zu finden:

<http://www.tu-ilmeneau.de/it-service/studierende/print/>

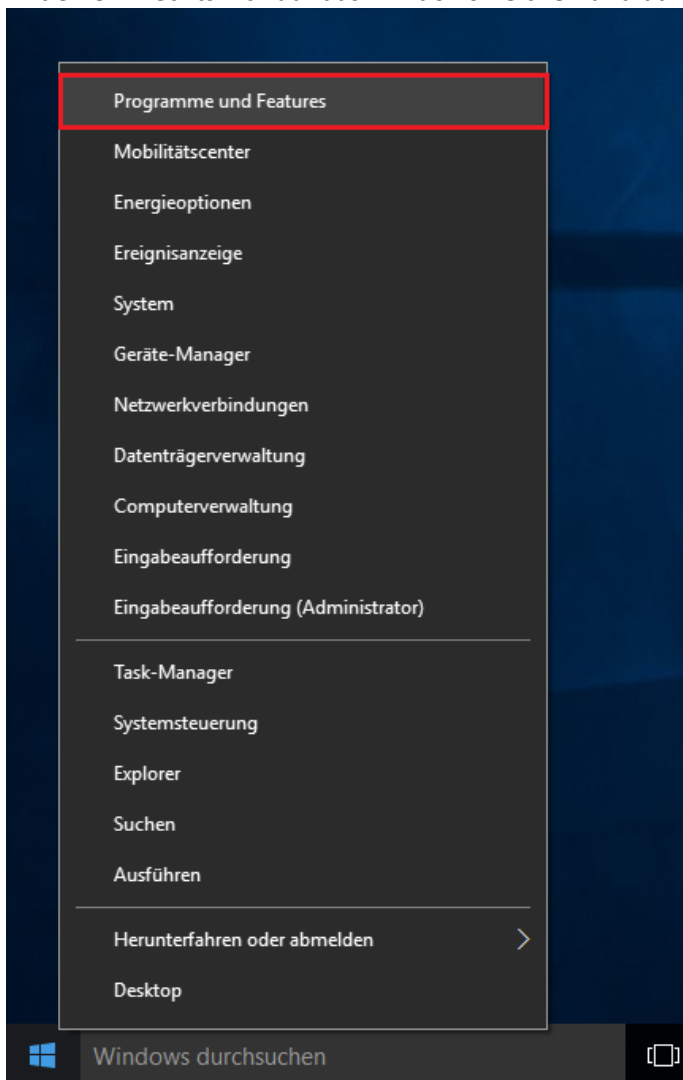
Hier laden sie die Datei „UTAX_2500_3505_Windows.zip“ herunter.

The screenshot shows the website of the TU Ilmenau IT Service Desk. At the top, there are logos for 'The SPIRIT of science' and 'TECHNISCHE UNIVERSITÄT ILMENAU'. Below this is a navigation bar with 'Anspruchspartner' and 'UniRZ IT Service Desk' information. The main content area is titled 'Druckertreiber für UTAX 300ci' and 'Druckertreiber für UTAX 2500ci und 3505ci'. Under the second heading, the file 'UTAX_2500_3505_Windows.zip (58.15 mb)' is highlighted with a red box. A sidebar on the left contains a menu with 'IT Service Desk' and 'Studierende' sections. A right sidebar contains 'Support' and 'Online-Druckauftrags- und Scan-Verwaltung "icprint"' information.

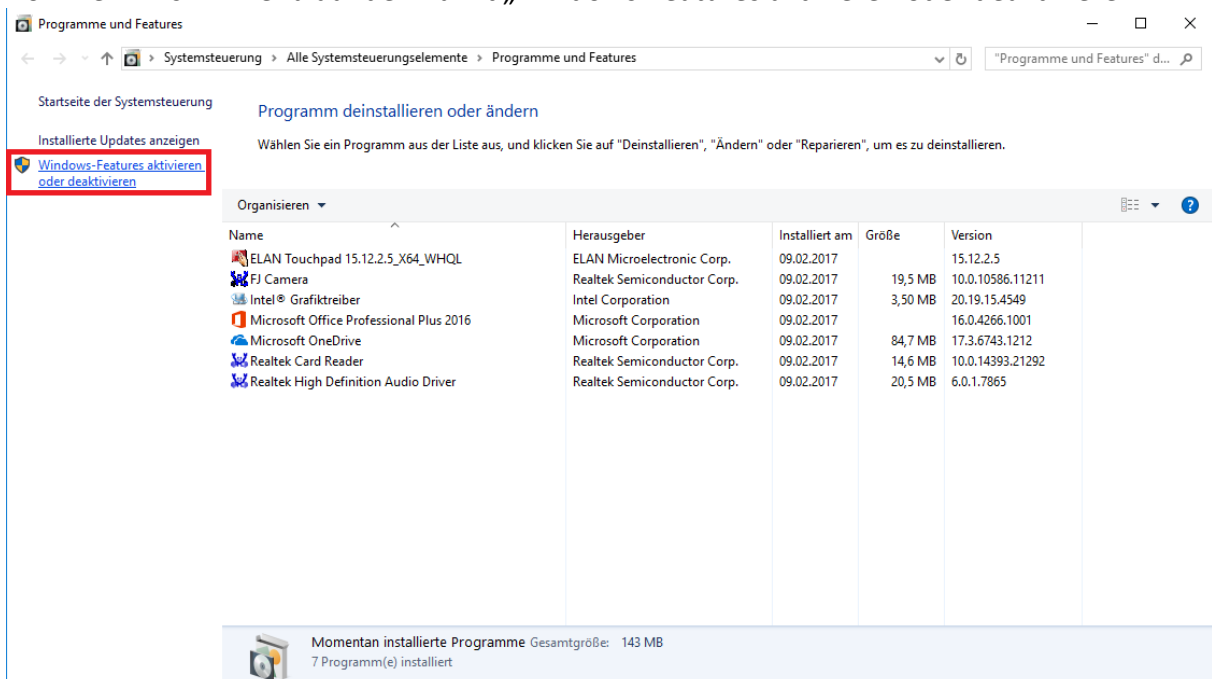
Extrahieren sie das ZIP Verzeichnis an einen wieder auffindbaren Ort.

2. Aktivieren des LPR Ports

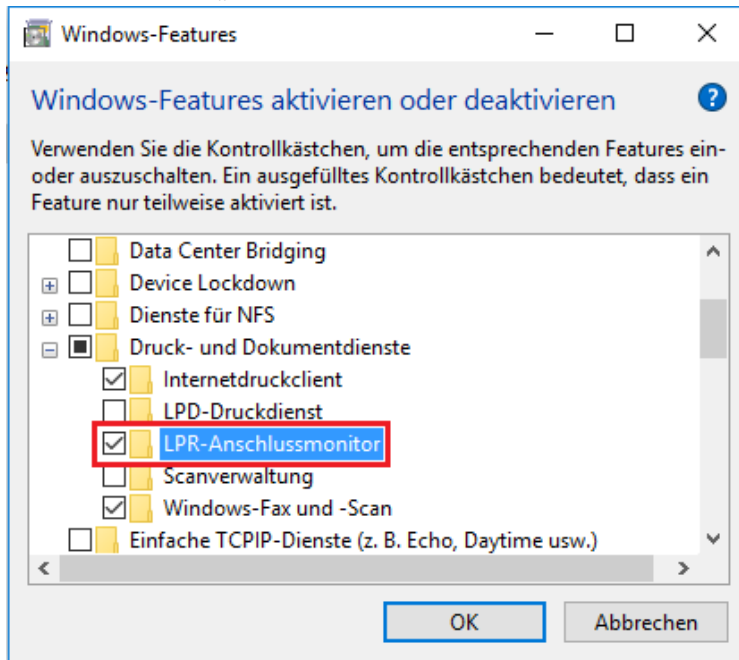
Mit einem Rechtsklick auf das Windows-Zeichen und dann auf „Programme und Features“



Von hier links im Menü auf den Punkt „Windows-Features aktivieren oder deaktivieren“

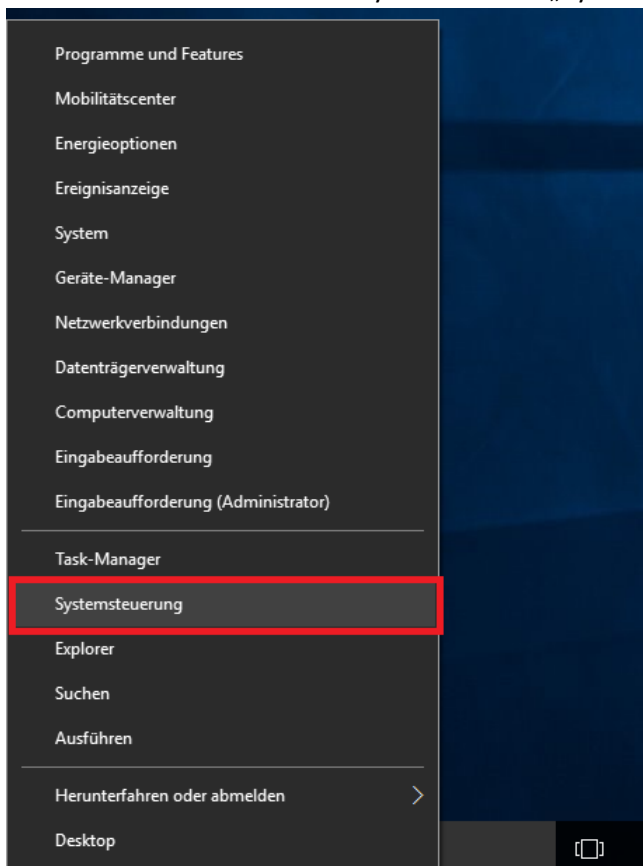


Unter dem Punkt „Druck – und Dokumentdienste“ die Funktion „LPR-Anschlussmonitor“ aktivieren

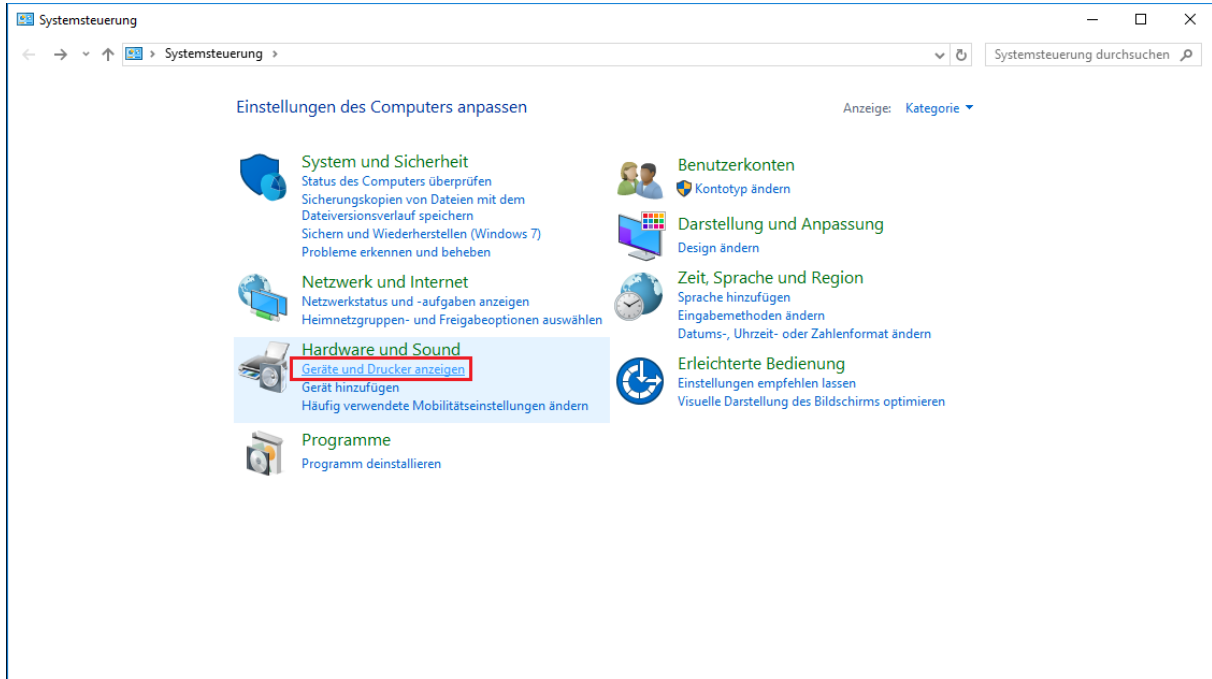


3. Installation der Druckertreiber

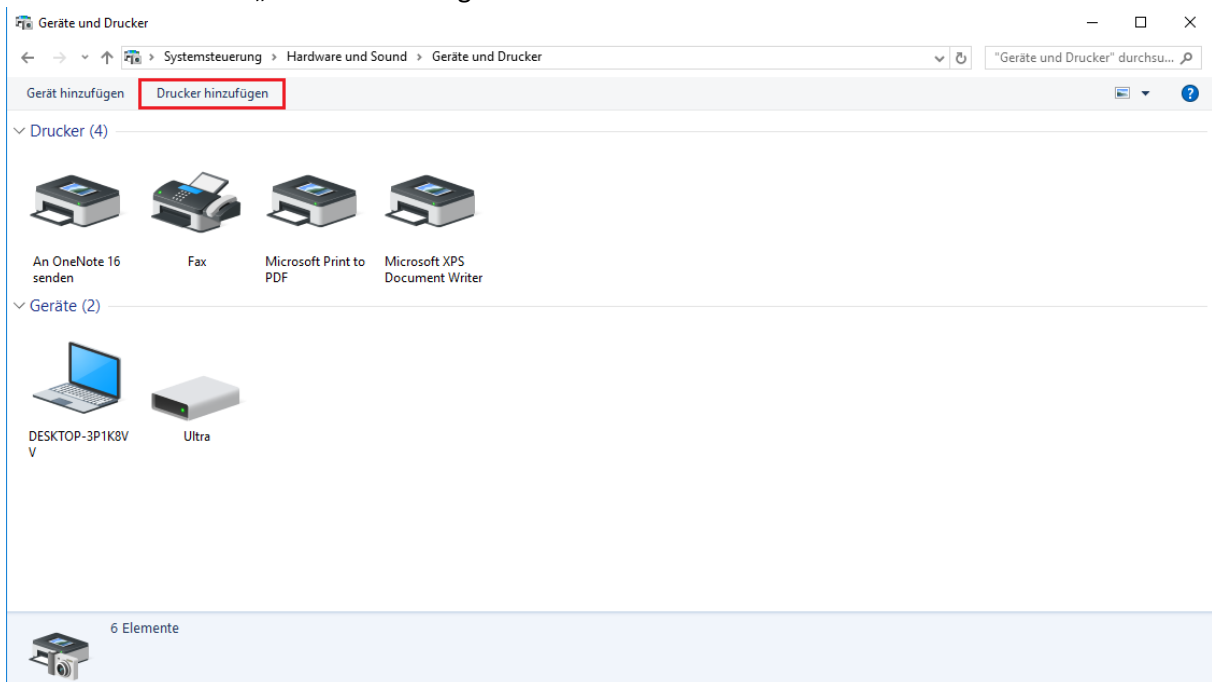
Rechtsklick auf das Windows-Symbol und zur „Systemsteuerung“ Navigieren.



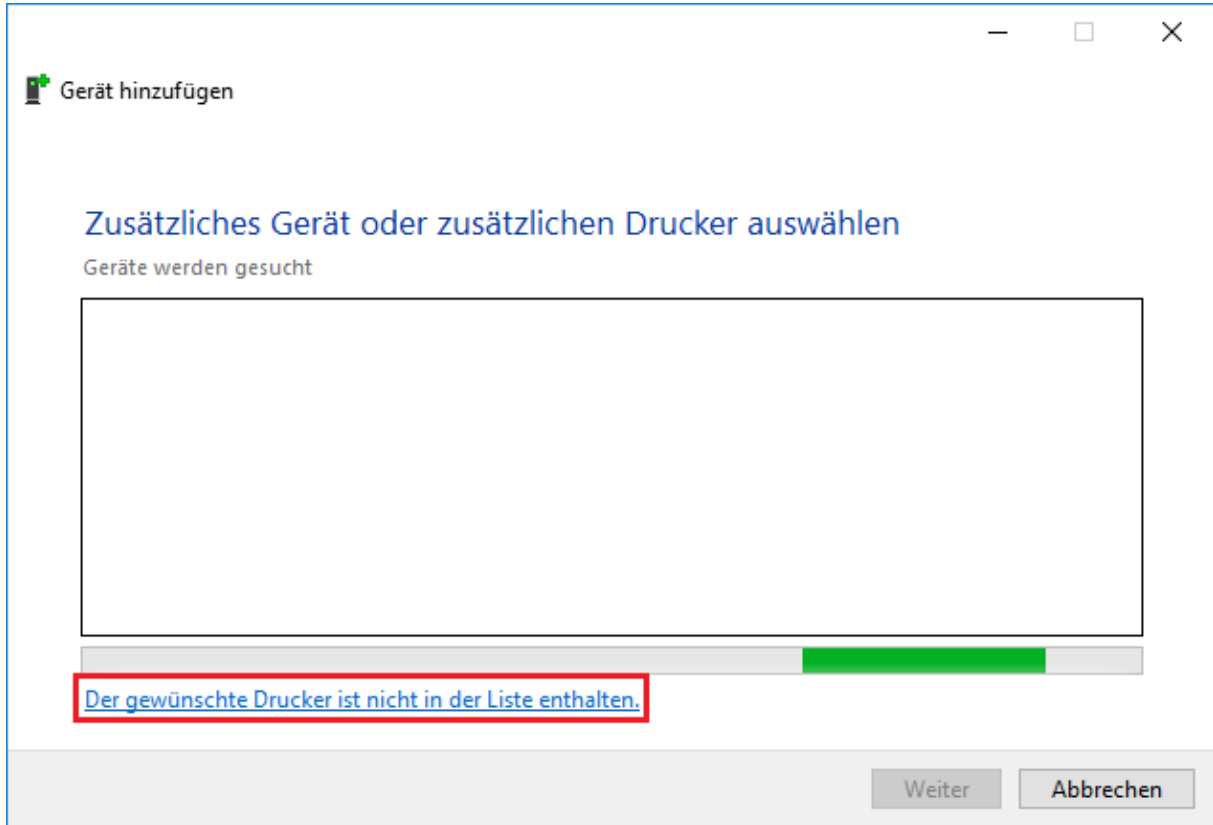
In der Systemsteuerung, unter „Hardware und Sound“ den Punkt „Geräte und Drucker anzeigen“



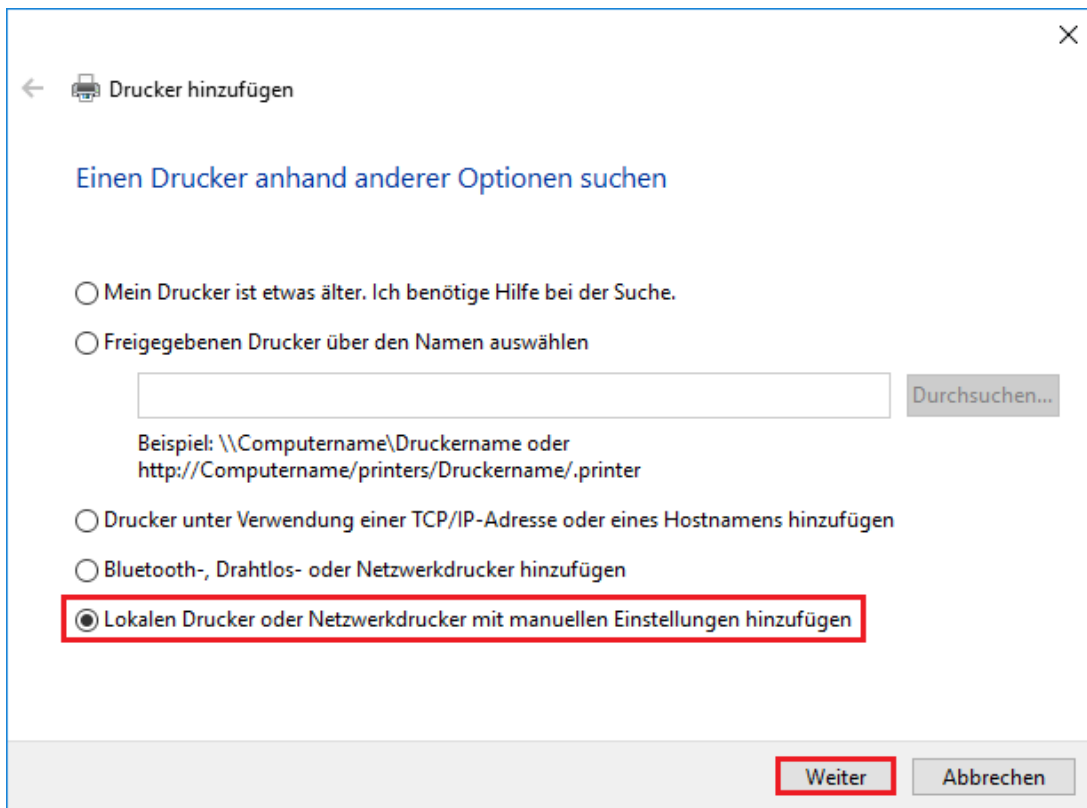
In der Oberen Leiste „Drucker hinzufügen“



Auf den Blauen Text „Der gewünschte Drucker ist nicht in der Liste enthalten“ klicken.



„Lokalen Drucker oder Netzwerkdrucker mit manuellen Einstellungen hinzufügen“ auswählen und auf Weiter.



Einen neuen Anschluss erstellen (falls noch nicht vorhanden) mit dem Anschlusstypen „LPR Port“

← Drucker hinzufügen

Einen Druckeranschluss auswählen

Ein Druckeranschluss ist eine Verbindung, die es dem Computer ermöglicht, Informationen mit einem Drucker auszutauschen.

Vorhandenen Anschluss verwenden: LPT1: (Druckeranschluss) ▾

Neuen Anschluss erstellen:

Anschlusstyp: LPR Port ▾

Weiter Abbrechen

Nun die Druckserver IP (172.21.217.2) eingeben und die dazugehörige Druckwarteschlange.

qpilot_farbe

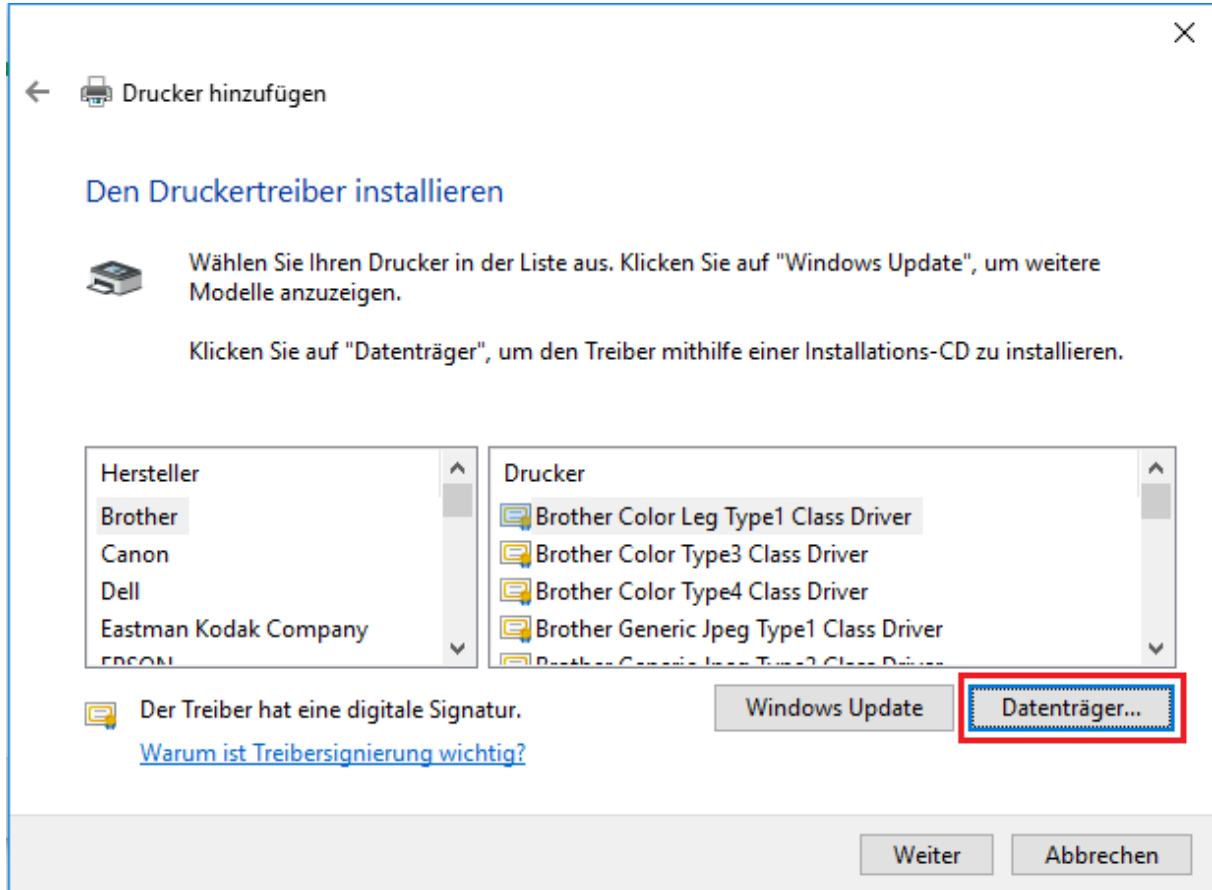
LPR-kompatiblen Drucker hinzufügen

LPD-Servername oder -adresse: 172.21.217.2

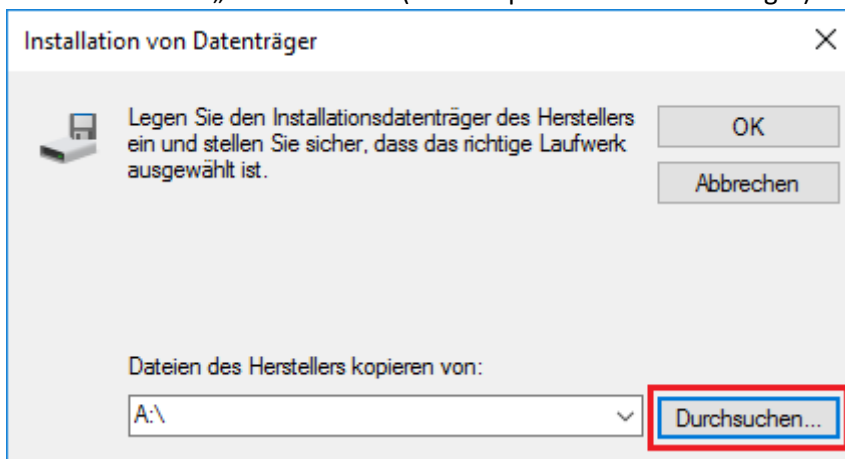
Name des Druckers oder der Druckwarteschlange auf dem Server: qpilot_farbe

OK Abbrechen

Navigieren sie nun zu „Datenträger“...



...und wählen sie „Durchsuchen“ (mit entsprechenden Datenträger)



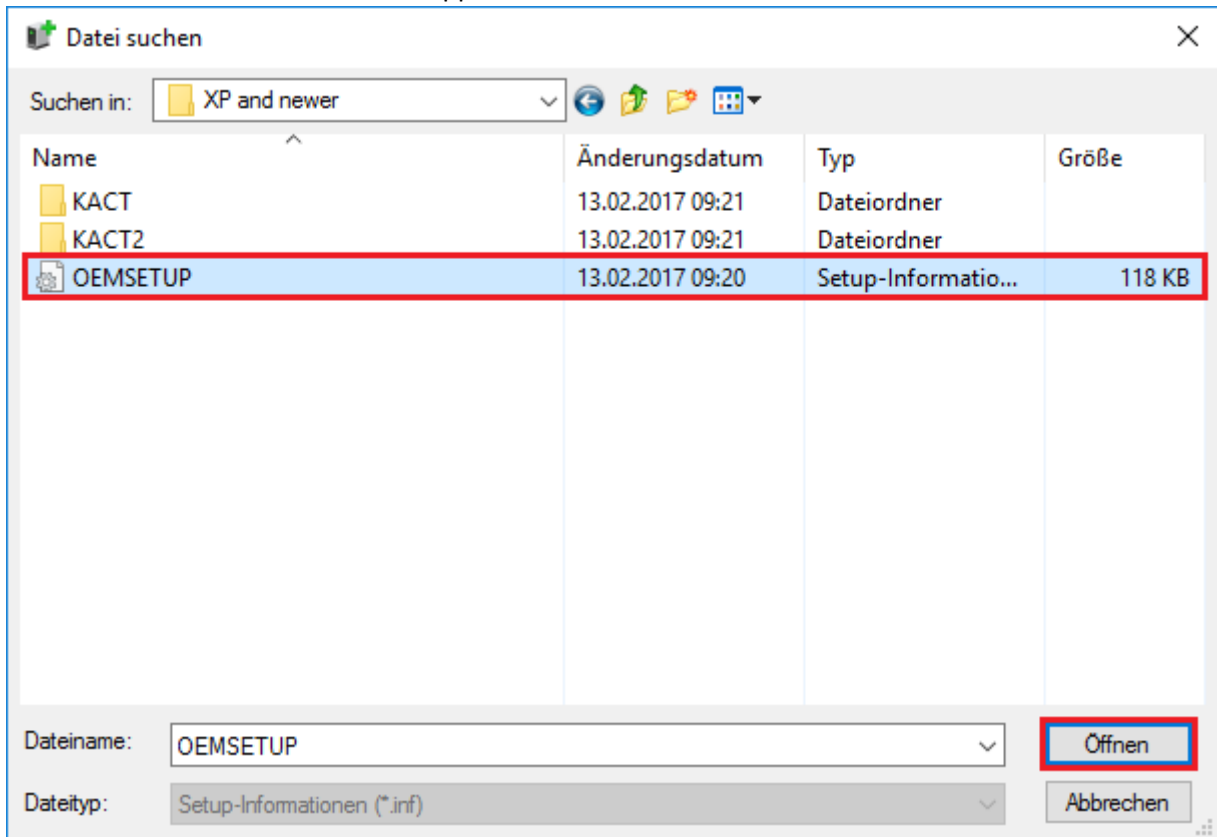
Suchen sie das Verzeichnis, in welchen sie den ZIP Ordner extrahiert haben.

Unter folgendem Pfad ist die Datei „OEMSETUP.INF“ zu finden:

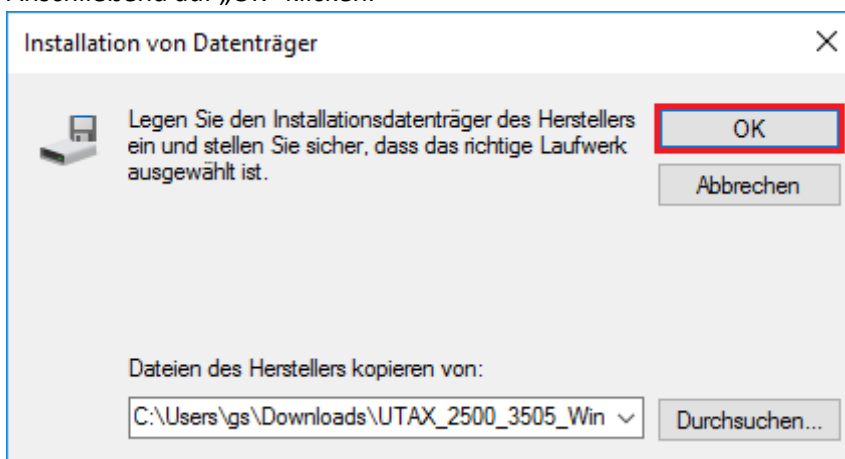
Für 32bit Betriebssysteme: `KX-Driver_6.3.0909\32bit\XP and newer`

Für 64bit Betriebssysteme: `KX-Driver_6.3.0909\64bit\XP and newer`

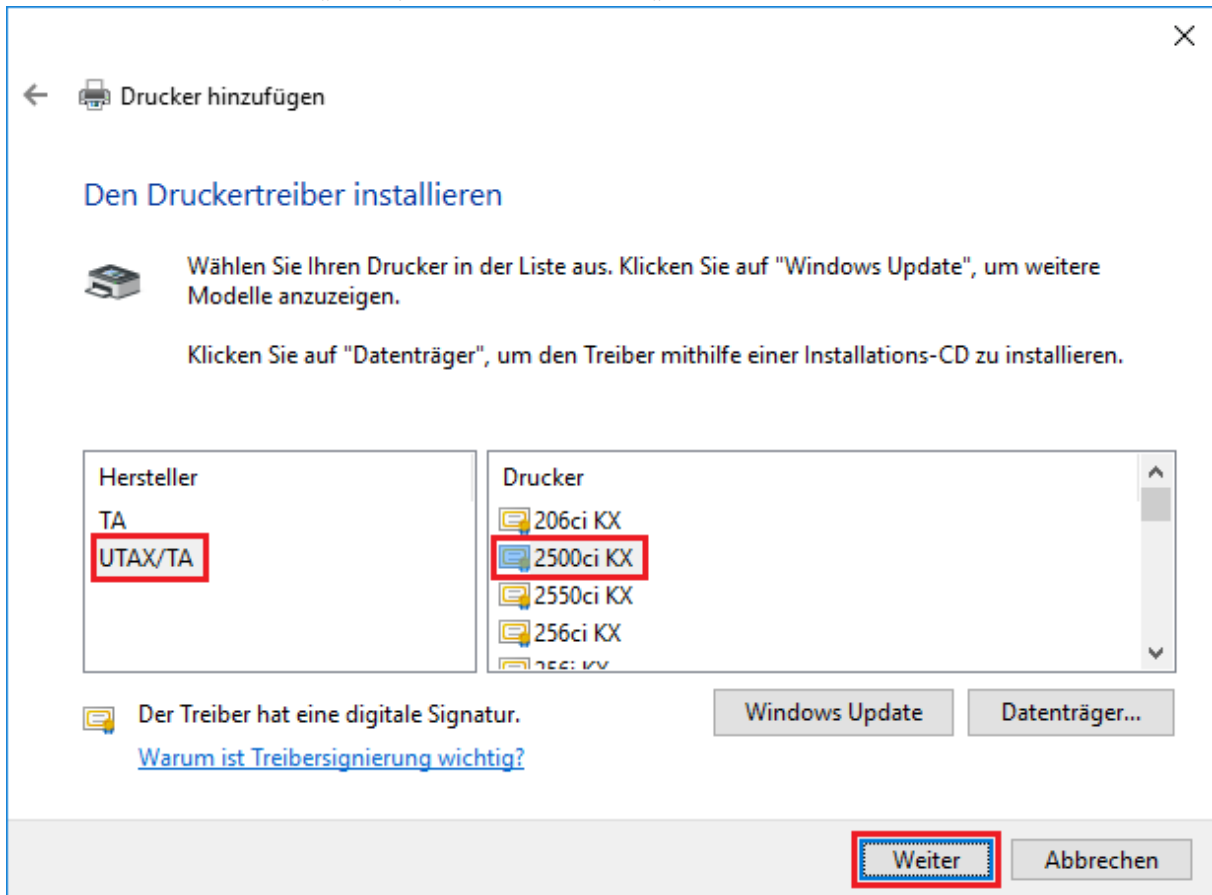
Diese dann auswählen mit einem Doppelklick.



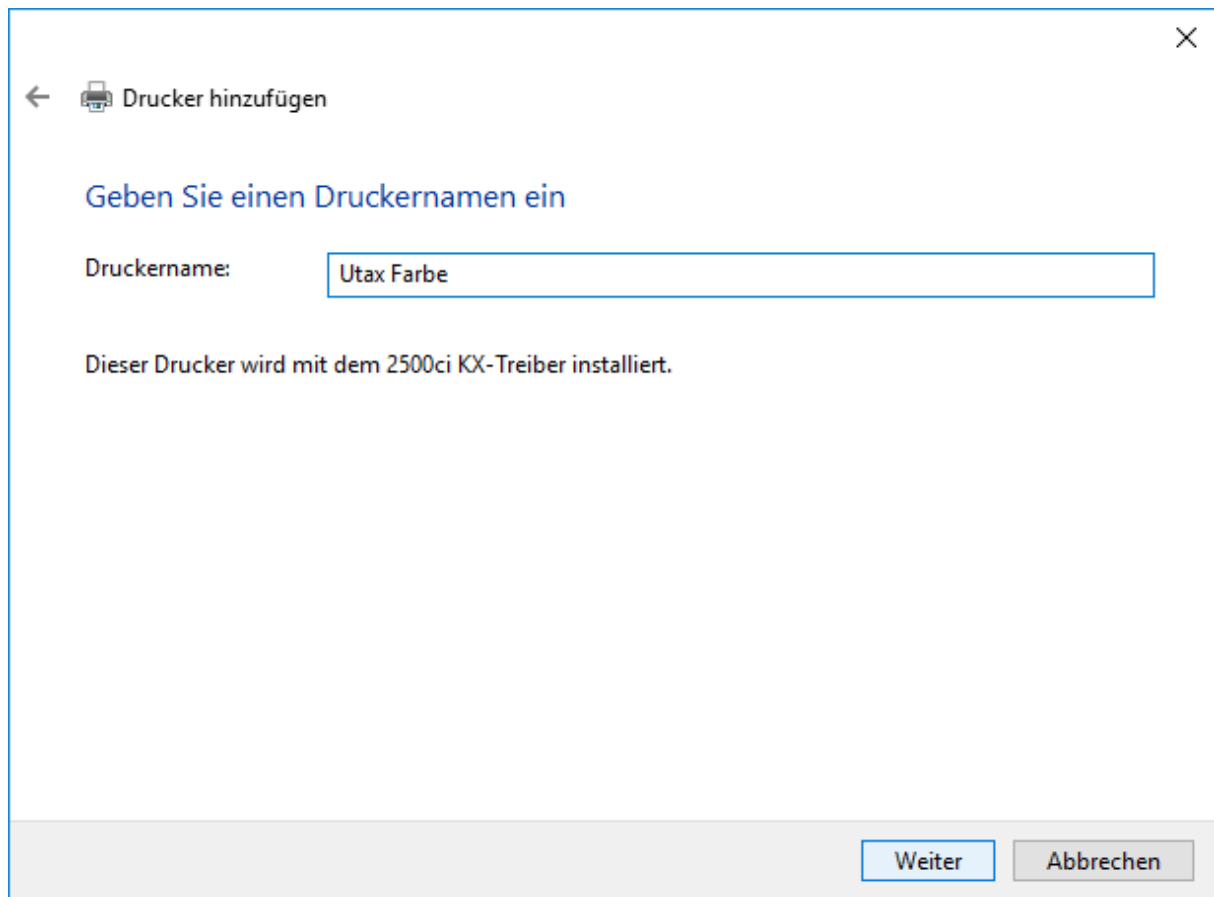
Anschließend auf „OK“ klicken.



Wählen sie den Hersteller „UTAX/TA“ und als Drucker „2500ci KX“ aus.

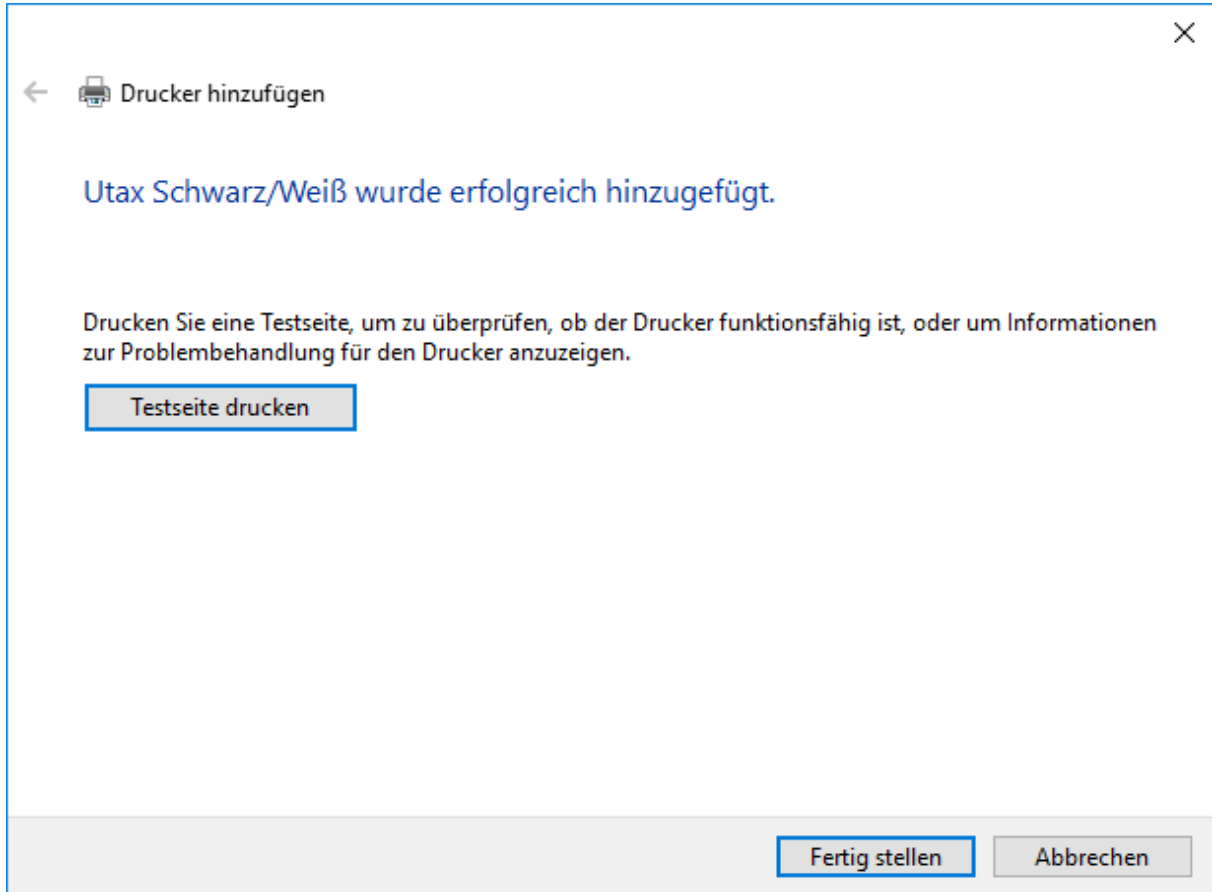


Vergeben sie den Drucker nun einen Namen ihrer Wahl.



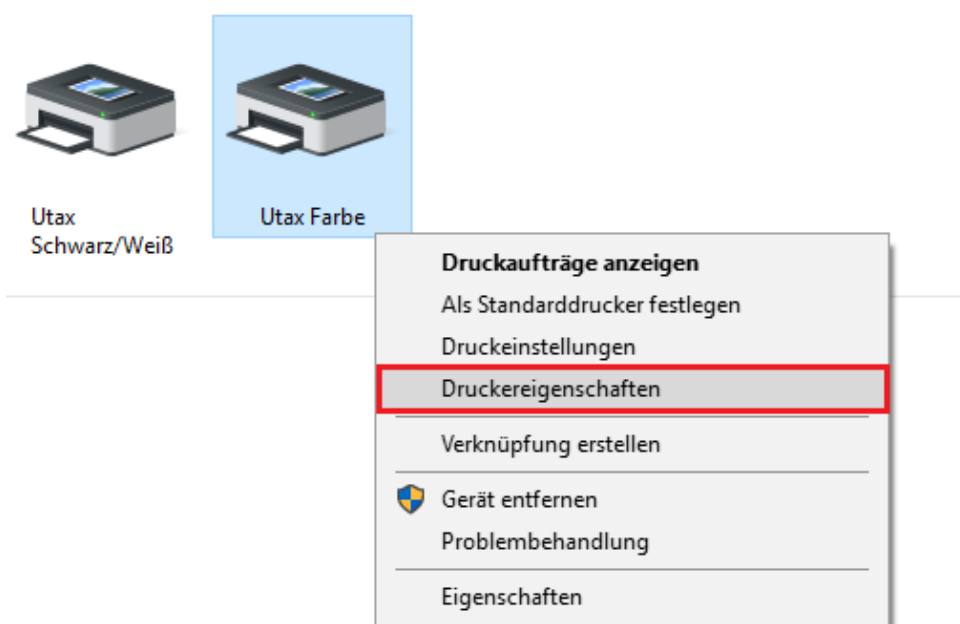
Nun werden die Treiber installiert. Eventuell wird hier Administrative Zustimmung benötigt. Wenn sie diese Rechte nicht selbst besitzen, kontaktieren sie den Administrator des Systems.

Nun auf „Fertig stellen“, der Drucker wurde nun erfolgreich hinzugefügt.



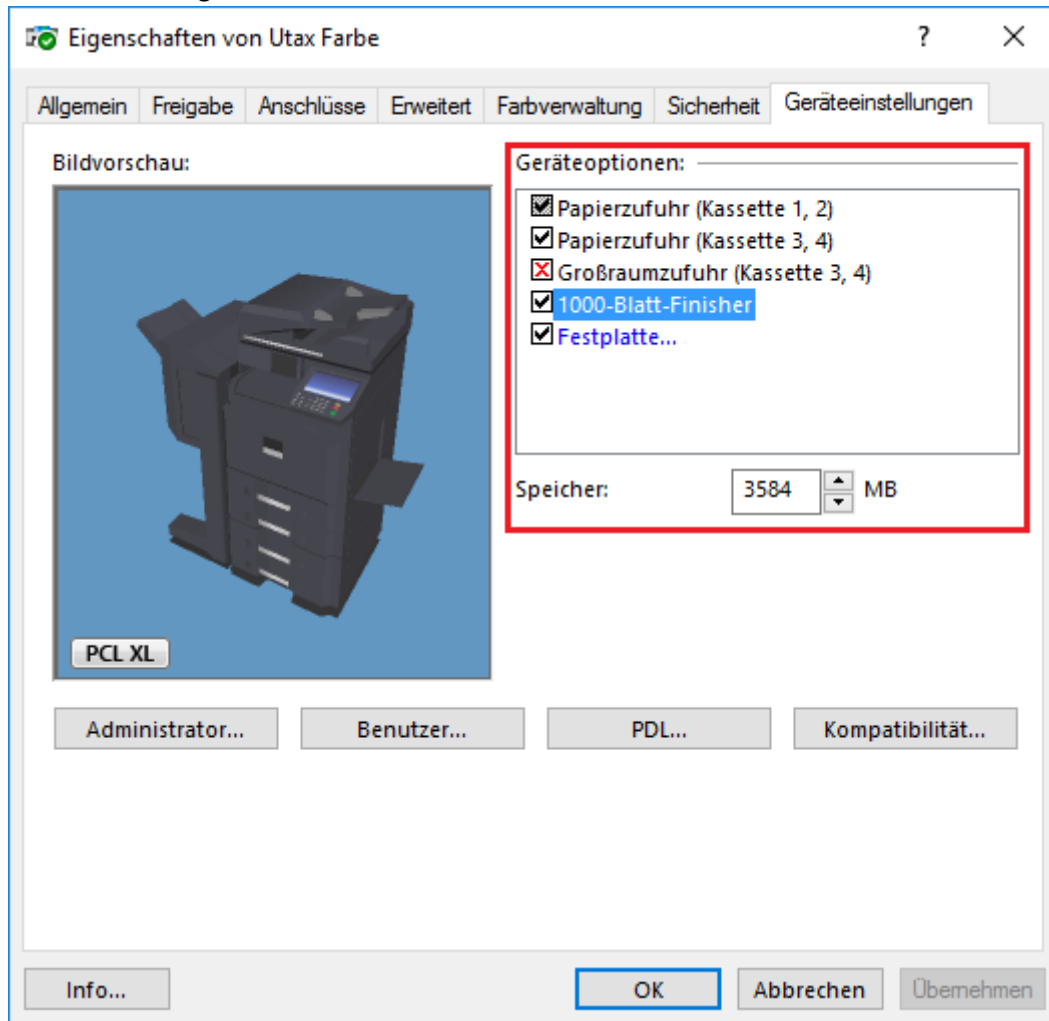
4. Konfigurieren der Drucker

Nach Installation der Treiber & hinzufügen der Drucker, sollten diese nun unter „Geräte und Drucker“ zu finden sein. Um die Drucker zu konfigurieren, tätigen sie einen Rechtsklick auf den zu konfigurierenden Drucker und wählen sie „Druckereigenschaften“.



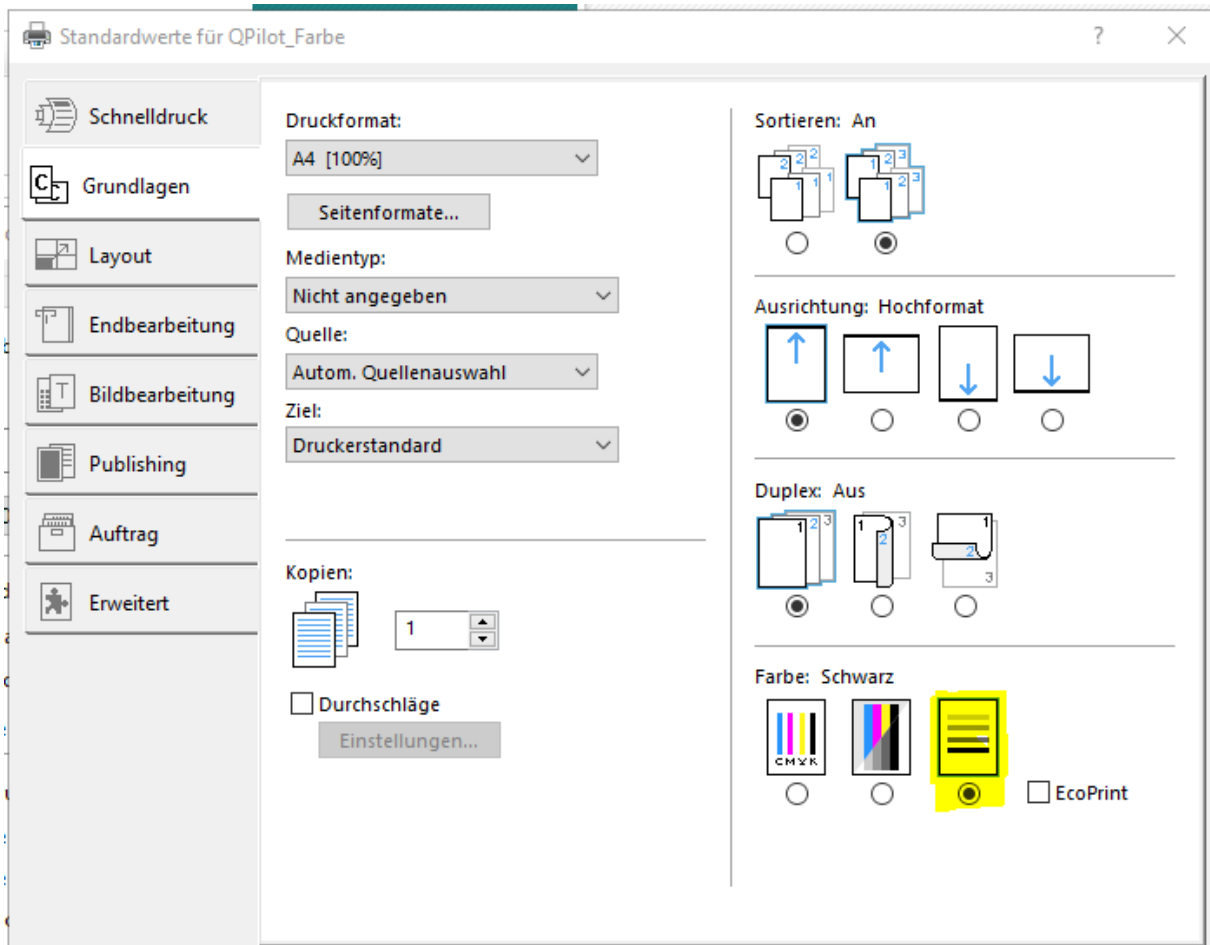
Nun in der Menüleiste auf „Geräteeinstellungen“. Sollten sie beim Konfigurieren nach dem Lochereinheitstypen gefragt werde, so wählen sie „2 Löcher“ aus.

Diese Einstellungen bitte einrichten:



Um mit dem Drucker standardmäßig schwarz-weiß zu drucken, gehen Sie bitte unter Windows wie folgt vor:

Systemsteuerung -> Geräte und Drucker anzeigen -> Rechtsklick auf Utax-Drucker -> Druckereinstellungen -> Reiter Grundlagen -> Farbe: Schwarz (siehe Screenshot).



Um anschließend farbig zu drucken, müssen aus dem jeweiligen Programm die Druckereigenschaften geöffnet und unter den Grundlagen die Option Farbe: „Mehrfarbig“ bzw. „Auto. Farbe“ gewählt werden.

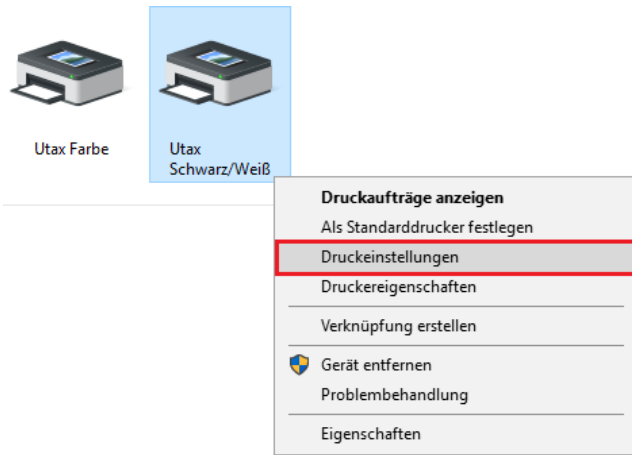
Unter macOS findet sich die Option unter „Bildbearbeitung“ -> Farbmodus -> „Mehrfarbig“ bzw. „Schwarz/Weiß“.

Die Drucker sind nun vorbereitet. Beachten sie, dass sie den passenden Drucker für ihre Dokumente auswählen (Text -> Schwarz/Weiß, Bild -> Farbe etc.), um die bestmöglichen Ergebnisse zu erreichen.

***Zusätzlicher Schritt – Umweltfreundlicher/Sparsamer Schwarz-Weiß Drucken**

Für Den Schwarz-Weiß Druck gibt es eine Funktion, welche weniger Toner verbraucht. Dies ergibt ein weniger starkes Schwarz des Dokumentes (schwarz-grau).

Hierzu einen Rechtsklick auf den Schwarz/Weiß Drucker und auf „Druckeinstellungen“.



EcoPrint einschalten und auf „OK“ klicken.

